

Arbetsmiljöplan enl AFS 1999:3 och AML kap 3 §§ 8,12
 (Entreprenören kompletterar med exempel utöver de uppräknade!)

Arbeten med särskild risk som kommer att förekomma		Nej	Ja	
1.	Arbete med risk för fall från högre höjd än två meter.		X	olja
2.	Arbete som innebär risk att begravas under jordmassor eller sjunka ner i lös mark.		X	kemi- kalier
3.	Arbete som kan medföra exponering för kemiska och biologiska ämnen.		X	
4.	Arbete som kan medföra exponering för joniserande strålning.	X		1
5.	Arbete i närheten av spänningssatta el-ledningar i byggnad, teknikutrustning, mark, etc		X	
6.	Arbete med risk för drunkning.	X		batteri
7.	Arbete i brunnar eller tunnlar samt anläggningsarbete under jord.		X	PVC
8.	Undervattensarbete med dykarutrustning.	X		
9.	Arbete i kassun under förhöjt lufttryck.	X		Bly
10.	Arbete vid vilket sprängämnen används.	X		pcb
11.	Arbete vid vilket lansering, montering och nedmontering av tunga byggelement eller tunga formbyggnadselement ingår.		X	ASBEST
12.	Arbete på plats eller område med passerande fordonstrafik.		X	
13.	Rivning av bärande konstruktioner eller hälsofarliga material eller ämnen		X	kvick silver
14.				
15.				
16.				

Den saneringsentreprenör, rivningsentreprenör som övertar denna Arbetsmiljöplan och blivit utsedd, genom skriftligt avtal enl AML kap 3 § 7C, med Byggherren att vara uppdragstagare för arbetena, eller ombetts att vara Byggarbetsmiljöansvarig BAS-U ev också BAS-P för arbetena, har i sitt resp uppdragsform till sitt ansvar att komplettera med sina riskbedömningar och även infoga ev UE:s riskbedömningar innan arbetena påbörjas. Därefter skall alla ev ändringar under arbetets gång komplettera Arbetsmiljöplanen.

Vi som entreprenörer har tagit del av den föreslagna riskbedömningen och förstår vad texten ovan innebär och skall ta vårt ansvar till detta inom ramen för vårt arbetsmiljöarbete i objektet och fortlöpande arbetsuppgifter.

Datum Umeå den / 20

Företag

underskrifter

3. Arbete som kan medföra exponering för kemiska och biologiska ämnen

pcb-fog



2

Inventering utvändigt



Olika färger av fogmassan i karmpartierna, grå, brun, blå, etc

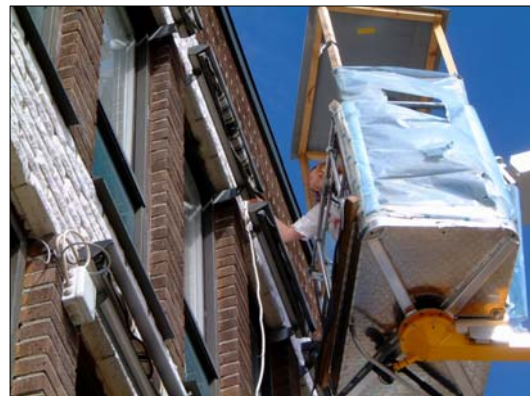


Här ”inbyggt” bakom karm

Inventering invändigt



5. Arbete i närheten av spänningssatta el-ledningar i byggnad, teknikutrustning, mark, etc



13. Rivning av bärande konstruktioner eller hälsofarliga material eller ämnen

Sanering börjar..



Markytan skall täckas minst 4 m från väggliv, med duk som släpper igenom vatten



Fog som sanerats..



... och spill av fog som lämnats kvar

4

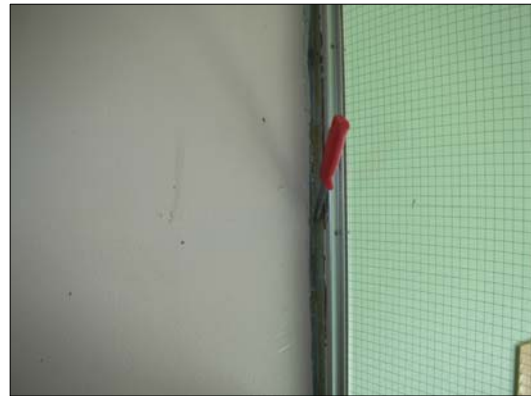


Sanering med feinkniv och slip



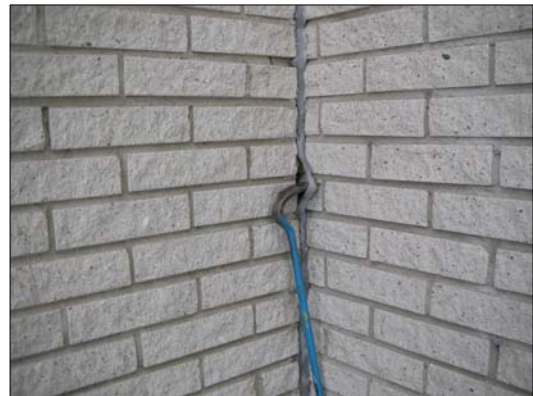
Invändigt har damm från den utvändiga saneringen trängt in vid karm

”Bortglömd” invändig fogmassa

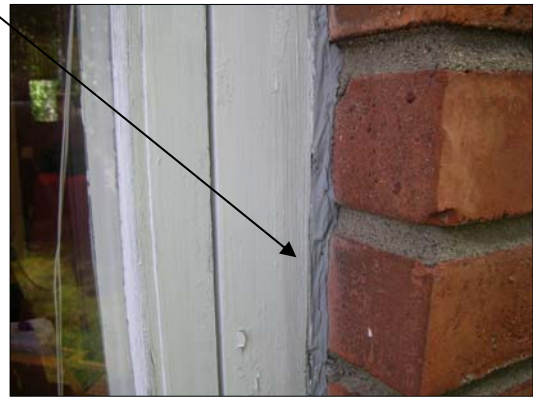


forts utv inventeringar





B-fogmassa



Inte alla mjuka fogmassor innehåller PCB, men kan innehålla ASBEST



Isolerglas kan ha pcb i förseglingssmassan, men det isolerglas med bly mellan och uk glas.

